



JLZ-Handbuch

| | | |
|-------------------------|--|-------------------------|
| Geschäftsbereich | SV Meppen | |
| Segment | Jugendleistungszentrum Emsland | |
| Projekt | JLZ-Handbuch | |
| Dokumentenstand | (Nur Online verfügbar) <u>Anmerkung:</u> Ausdrücke unterliegen keiner Versionskontrolle | |
| Autor | Oliver Kugland | Koordinator JLZ Emsland |
| Co-Autor | | |
| Freigabe durch | | |

| | | | |
|-----------------------|------------------|------------------|--------------|
| Datei | JLZ-Handbuch.doc | | |
| Revisionsstand | 1.0 | Schlüssel | |
| | | | Seite |
| | | | 1 of 31 |

Änderungshistorie

| Ausgabe | Revisionsstand | Datum | Autor | Kapitel | Beschreibung |
|---------|----------------|------------|----------------|---------|----------------------------|
| 1 | 0.1 | 26.02.2015 | Oliver Kugland | alle | Ersterstellung |
| 2 | 0.2 | 28.04.2015 | Oliver Kugland | alle | Überarbeitung |
| 3 | 0.3 | 07.06.2015 | Oliver Kugland | alle | Inhalte überarbeitet |
| 4 | 0.4 | 04.08.2015 | Oliver Kugland | alle | Inhalte überarbeitet |
| 5 | 0.5 | 27.10.2015 | Oliver Kugland | alle | Inhalte überarbeitet |
| 6 | 0.6 | 01.11.2015 | Oliver Kugland | alle | Inhalte überarbeitet |
| 7 | 0.7 | 24.12.2015 | Oliver Kugland | alle | Formate überarbeitet |
| 8 | 0.8 | 29.12.2015 | JLZ-Leitung | alle | Format und Rechtschreibung |
| 9 | 0.9 | 24.04.2016 | Oliver Kugland | alle | Inhalte überarbeitet |
| 10 | 1.0 | 08.01.2017 | Oliver Kugland | alle | Inhalte überarbeitet |
| | | | | | |
| | | | | | |

Transmittal, reproduction, dissemination and/or editing of this document as well as utilization of its contents and communication thereof to others without express authorization are prohibited. Offenders will be held liable for payment of damages. All rights created by patent grant or registration of a utility model or design patent are reserved.

Inhaltsverzeichnis

| | |
|---|----|
| Änderungshistorie | 2 |
| Inhaltsverzeichnis | 3 |
| Abbildungsverzeichnis | 5 |
| 1 Einleitung | 6 |
| 1.1 Verwendungszweck | 6 |
| 1.2 Leitbild | 6 |
| 1.2.1 Ausbildung | 6 |
| 1.2.2 Verhalten | 6 |
| 1.3 Geltungsbereich | 7 |
| 1.4 Abkürzungen | 7 |
| 1.5 Definitionen | 7 |
| 1.6 Referenzen | 7 |
| 2 Infrastrukturelle Rahmenbedingungen | 8 |
| 2.1 Trainingsgelände | 8 |
| 2.2 Organisation JLZ Emsland | 9 |
| 2.3 Aufgaben / Verantwortlichkeiten | 9 |
| 2.3.1 Koordinator JLZ Emsland | 9 |
| 2.3.2 Sportlicher Leiter JLZ Emsland | 9 |
| 2.3.3 Organisatorischer Leiter JLZ Emsland | 10 |
| 2.3.4 Lenkungskreis NFV | 11 |
| 2.3.5 Arbeitsgruppe (AG) zur Zusammenarbeit zw. dem JLZ Emsland und den emsländischen Fußballvereinen | 11 |
| 2.3.6 Fahrdienst- / Fuhrparkleiter | 11 |
| 2.4 Ansprechpartner | 12 |
| 2.4.1 Verantwortliche des SV Meppen | 12 |
| 2.4.2 Geschäftsstelle JLZ Emsland | 12 |
| 2.4.3 Sportliche Leiter JLZ Emsland | 12 |
| 2.4.4 Organisatorische Leiter JLZ Emsland | 12 |
| 2.4.5 Physiotherapeut | 12 |
| 2.4.6 Medizinische Leitung | 12 |
| 2.4.7 Fuhrparkleiter JLZ Emsland | 12 |
| 2.4.8 Pressesprecher JLZ Emsland | 12 |
| 3 Ausbildungskonzept | 13 |
| 3.1 Ausbildungsstufen | 13 |
| 3.2 Spielphilosophie | 14 |
| 3.3 Ausbildungsinhalte | 15 |
| 3.4 Spielerwechsel aus dem JLZ Emsland | 15 |
| 3.4.1 Konzeptübersicht | 16 |
| 3.5 Trainer JLZ Emsland | 17 |
| 3.5.1 Traineranforderungen | 17 |
| 3.5.2 Ansprechpartner | 17 |
| 3.6 Medizinische Versorgung | 19 |
| 4 Verhaltensrichtlinien im JLZ Emsland | 20 |
| 4.1 Verhaltenskodex für Spieler / -innen | 20 |
| 4.1.1 Pünktlichkeit und Zuverlässigkeit | 20 |
| 4.1.2 Freundlichkeit und Teamfähigkeit | 20 |
| 4.1.3 Material und Umwelt | 20 |
| 4.1.4 Kritikfähigkeit und Probleme | 21 |
| 4.1.5 Bereitschaft und Wollen | 21 |

| | | |
|-------|--|----|
| 4.1.6 | Fairplay und Prävention | 21 |
| 4.1.7 | Sonstiges | 21 |
| 4.1.8 | Auftreten in der Öffentlichkeit | 22 |
| 4.2 | Verhaltenskodex für Trainer | 23 |
| 4.3 | Verhaltenskodex für Eltern | 24 |
| 5 | Ausrüstung / Ausstattung | 24 |
| 5.1 | Ausrüstungsgegenstände / Trainingskleidung | 24 |
| 5.2 | Training | 24 |
| 5.3 | Spiel | 24 |
| 6 | Fahrdienst / Fuhrparkmanagement | 25 |
| 6.1 | Fahrtstrecken | 25 |
| 6.1.1 | Fahrzeugnutzung | 25 |
| 6.1.2 | Führerscheinkontrollen | 26 |
| 6.2 | Dienstzeiten | 26 |
| 6.2.1 | Dienstbeginn / -ende | 26 |
| 6.2.2 | Standzeiten | 26 |
| 6.2.3 | Pausenzeiten | 26 |
| 6.3 | Dienstunfähigkeit / Erkrankung | 27 |
| 6.4 | Erholungsurlaub | 27 |
| 6.5 | Benutzung von Handys oder Smartphones | 27 |
| 6.6 | Brillenträger | 27 |
| 6.7 | Unfälle / Fahrzeugausfälle | 27 |
| 6.8 | Fahrzeugnutzung / Dokumentation | 27 |
| 7 | Verhalten in besonderen Situationen | 28 |
| 7.1 | Unfall/Verletzung eines Spielers | 28 |
| 7.2 | Not- / Katastrophenfälle | 28 |
| 7.3 | Unterzuckerung eines Diabetes-Patienten (Beispielhaft) | 28 |
| 7.3.1 | Unterzuckerung mit Bewusstsein des Patienten | 28 |
| 7.3.2 | Unterzuckerung ohne Bewusstsein des Patienten | 29 |
| 7.4 | Umgang mit Presse, Rundfunk, Fernsehen | 29 |
| 7.5 | Fundsachen | 29 |
| 8 | Änderung / Aktualisierung des Basishandbuches | 30 |
| 8.1 | Kenntnisnahme des Basishandbuches | 30 |
| 8.2 | Inkrafttreten / Außerkraftsetzung | 30 |

Abbildungsverzeichnis

| | |
|---|----|
| Abbildung 1 : Abkürzungsverzeichnis | 7 |
| Abbildung 2 : Infrastruktur des JLZ Emsland | 8 |
| Abbildung 3 : Organigramm des JLZ Emsland | 9 |
| Abbildung 4 : Ausbildungspyramide..... | 13 |
| Abbildung 5 : Fahrtrouten des JLZ Emsland..... | 25 |
| Abbildung 6 : Kenntnisnahme JLZ-Handbuch..... | 31 |

1 Einleitung

1.1 Verwendungszweck

Das Jugendleistungszentrum Emsland (JLZ Emsland) ist ein, auf Initiative des Kreisfußballverband Emsland und der emsländischen Vereine, zur Saison 2011 / 2012 gegründetes Kooperationsprojekt aus Schulen, Bildungsträgern, dem Wirtschaftsverband Emsland e.V., der Bundesagentur für Arbeit, der Sporthilfe Emsland, dem SV Werder Bremen, dem Landkreis Emsland sowie der Stadt Meppen und dem SV Meppen.

Als Standort wurde hierbei die Stadt Meppen gewählt und das JLZ Emsland organisatorisch dem SV Meppen 1912 e.V. angegliedert.

Jungen und talentierten Nachwuchsfußballerinnen und Nachwuchsfußballern aus der Region Emsland soll hierdurch eine gezielte, leistungssportorientierte Ausbildung ermöglicht werden, um sie damit auf eine „Karriere“ im gehobenen Seniorenbereich vorzubereiten.

1.2 Leitbild

1.2.1 Ausbildung

„AUSBILDUNG STEHT VOR ERGEBNIS“

Unser wichtigstes Ziel ist es, die uns anvertrauten Talente kompetent, modern und methodisch auf den modernen leistungsbezogenen Fußball vorzubereiten und auszubilden.

Um unsere Qualität langfristig zu sichern, richten wir die Organisation des JLZ Emsland und Ausbildung der Trainer/ Co-Trainer nach der DFB Jugendordnung für Leistungszentren unterhalb der Lizenzligen (Kategorie II) aus. Dieses Ziel wollen wir spätestens 2017 zu 100% in allen Kategorien erreichen.

1.2.2 Verhalten

„DIE ÄLTEREN SPIELER SIND VORBILD FÜR DIE JÜNGEREN“

Ergänzend zu der sportlichen Ausbildung wollen wir die uns anvertrauten Jugendlichen auch im Bereich **sozialer Verantwortung/Kompetenz** schulen und weiterbilden.

Daher hat jede Spielerin / jeder Spieler des älteren Jahrgangs die Aufgabe, sich um die Mitspielerinnen und Mitspieler des jüngeren Jahrgangs zu kümmern und ihnen mit Rat und Tat zur Seite zu stehen. Dieses Verhalten wird von dem jeweiligen Trainerteam vorgelebt, unterstützt, gefördert und überwacht.

1.3 Geltungsbereich

Dieses Basishandbuch beschreibt die Infrastruktur, Ausrichtung, Organisation und sportlichen Inhalte des JLZ-Emsland.

Diese Rahmenbedingungen sind für alle Akteure des JLZ Emsland bindend und müssen zur Erreichung aller Ziele von allen Beteiligten eingehalten und gelebt werden.

Um dieses zu erreichen, werden alle handelnden Personen und Sportler in die Inhalte dieses Basishandbuches eingewiesen. Es wird ihnen frei zugänglich über die JLZ-Internetseite als Download zur Verfügung gestellt.

1.4 Abkürzungen

Abbildung 1 : Abkürzungsverzeichnis

| | |
|-------------|--------------------------------|
| JLZ Emsland | Jugendleistungszentrum Emsland |
| AG | Arbeitsgruppe |
| | |
| | |
| | |

1.5 Definitionen

| | |
|-------|-----|
| [...] | ... |
|-------|-----|

1.6 Referenzen

| | |
|-----------|--|
| AG JLZ/EV | Vereinbarung zur Zusammenarbeit zw. dem JLZ Emsland und den emsländischen Fussballvereinen |
| | |

2 Infrastrukturelle Rahmenbedingungen

Um dieses Jugendförderprojekt nachhaltig aufbauen zu können wurde das JLZ Emsland organisatorisch und infrastrukturell unter die Verantwortung des SV Meppen 1912 e.V. gestellt.

Alle Aufgaben und Belange des JLZ werden durch den Leitungskreis, der sich aus Verantwortlichen des SV Meppen 1912 e.V. und des JLZ Emsland zusammensetzt, wahrgenommen und durch einen Lenkungskreis NFV ergänzt .

Die Infrastruktur, Organisation, Aufgabenteilung und Verantwortlichkeiten werden im diesem Kapitel genauer beschrieben.

2.1 Trainingsgelände

Abbildung 2 : Infrastruktur des JLZ Emsland

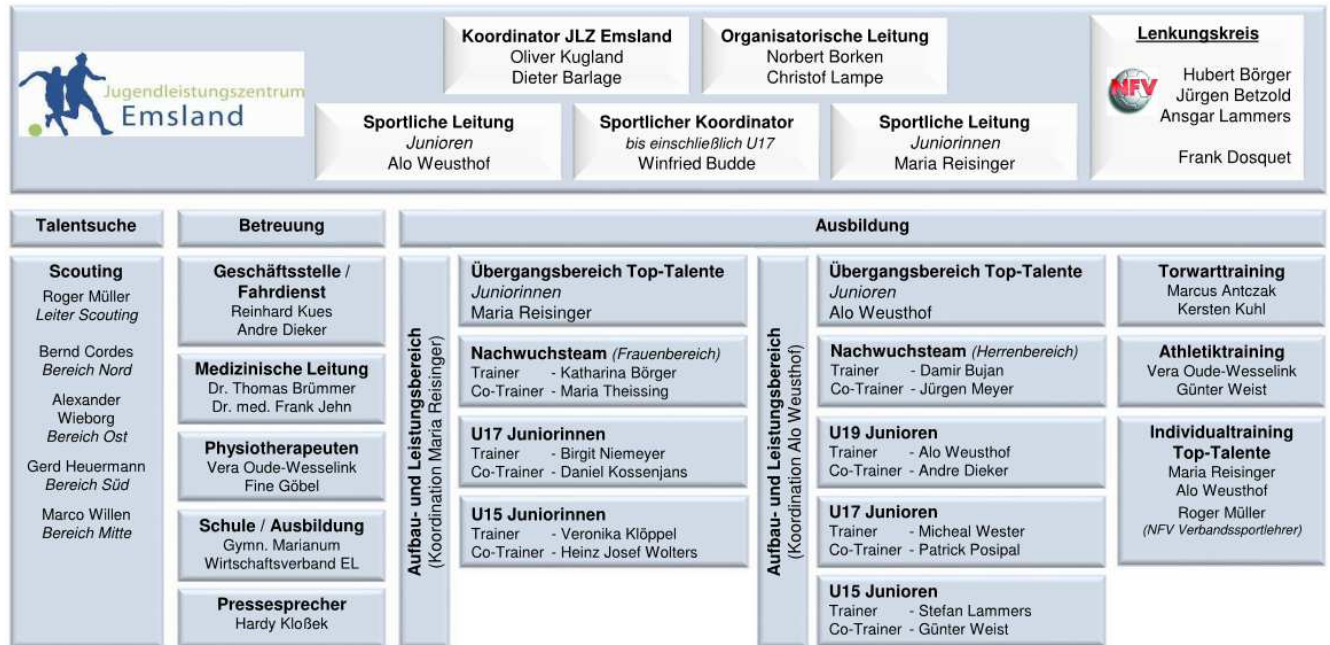


| | | | | | |
|---|--------------------------------|---|-------------------------------------|---|--------------------------------|
| ① | A - Platz Rasenplatz | ③ | C - Platz Kunstrasenplatz | ⑤ | E - Platz Rasenplatz |
| ② | B - Platz Rasenplatz | ④ | D - Platz Rasenplatz | ⑥ | F - Platz Rasenplatz |

Als Erweiterung hierzu ist ein weiterer Rasenplatz am Marianum Gymnasium in Planung und soll ab Mitte 2017 für das JLZ Emsland zur Verfügung stehen.

2.2 Organisation JLZ Emsland

Abbildung 3 : Organigramm des JLZ Emsland



2.3 Aufgaben / Verantwortlichkeiten

2.3.1 Koordinator JLZ Emsland

Der Koordinator des JLZ Emsland hat die Aufgabe die infrastrukturellen und organisatorischen Rahmenbedingungen des JLZ Emsland zu definieren, zu koordinieren und die Einhaltung zu überwachen.

Er ist das Bindeglied zwischen dem JLZ Emsland und dem Vorstand des SV Meppen 1912 e.V. und muss hier im Rahmen der monatlich stattfindenden Vorstandssitzung den aktuellen Status zur Finanz- und Organisationsplanung berichten.

In Belangen der finanziellen und organisatorischen Ausrichtung des JLZ Emsland ist der Koordinator den Mitgliedern des Lenkungskreises weisungsbefugt.

Er wird bei Abwesenheit durch den Sportvorstand des SV Meppen 1912 e.V. vertreten.

2.3.2 Sportlicher Leiter JLZ Emsland

Der sportliche Leiter des JLZ Emsland ist für die Bereiche der Juniorinnen und der Junioren zuständig.

Er ist für die sportliche Ausrichtung des JLZ Emsland verantwortlich und muss mit dem Kreisfußballverband Emsland in sportlich inhaltlichen Fragen einen ständigen Austausch und Abgleich pflegen.

Der Funktion des Sportlichen Leiters liegen folgende Aufgaben/Verantwortlichkeiten zu Grunde:

- Sportliche Leitung des JLZ Emsland im Innen- und Außenverhältnis
- Sportliche Koordination der Junioren - Mannschaften
- Erarbeiten und Anpassung der Trainings- und Spielphilosophie des JLZ Emsland
- Durchführung von Sichtungstrainingseinheiten zu Beginn der Saison
- Schnittstelle und Ansprechpartner für die Trainer des JLZ und die DFB-Stützpunkttrainer der Stützpunkte in Sögel und Baccum
- Ansprechpartner für Eltern, Spieler und Vereine
- Koordination leistungsdiagnostischer und medizinisch begleitender Maßnahmen sowie Ergebnisprotokollierung
- Koordination/Durchführung von Traineraus-/fortbildungen
- Durchführung von Sichtungsspielen/-turnieren, Jugendcamps
- Koordination der stattfindenden Besprechungstermine mit den Trainern und Verantwortlichen des JLZ Emsland

Die zeitnahe und nachvollziehbare Dokumentation aller, das JLZ Emsland betreffender Festlegungen/Angelegenheiten und ein regelmäßiger Austausch mit dem Leitungskreis des JLZ Emsland sind zwingend durchzuführen.

2.3.3 Organisatorischer Leiter JLZ Emsland

Der organisatorische Leiter des JLZ Emsland ist für die Bereiche der Juniorinnen und der Junioren zuständig.

Er ist für die organisatorische Ausrichtung des JLZ Emsland verantwortlich und muss den Kontakt mit den Sponsoren, Verbänden und Vereinen aus der Region pflegen.

Der Funktion des Organisatorischen Leiters liegen folgende Aufgaben/Verantwortlichkeiten zu Grunde:

- Organisatorische Leitung des JLZ im Innen- und Außenverhältnis
- Ansprechpartner gegenüber den Verbänden. Pass – und Meldewesen der Jugendmannschaft zu Beginn der Saison, Bearbeitung des E-Mail Verkehrs im DFB-Net
- Organisation von Sichtungstrainingseinheiten zu Beginn der Saison
- Auf-/Ausbau eines Scouting-Systems
- Organisation von Sichtungsspielen/-turnieren, Jugendcamps
- Organisation und Protokollierung der monatlich stattfindenden Besprechungstermine mit den Trainern und Verantwortlichen des JLZ Emsland

2.3.4 Lenkungskreis NFV

Der Lenkungskreis NFV ist für den Bereich Controlling des JLZ-Emsland zuständig.

Als Mitglieder sind hier vertreten, der

1. Vorsitzende des NFV-Kreis Emsland
2. Vorsitzende des Lehrausschusses des NFV-Kreis Emsland
3. Vorsitzende der AG zur Zusammenarbeit zwischen den emsländischen Vereinen und dem JLZ

Er hat die Aufgabe, die sportliche und organisatorische Ausrichtung des JLZ Emsland nach den NFV- und DFB-Statuten zu überwachen und hier den Leitungskreis bzgl. Einhaltung aktiv zu unterstützen.

Der Funktion des Lenkungskreises NFV liegen folgende Aufgaben/Verantwortlichkeiten zu Grunde:

- Unterstützung bei der Präsentation des JLZ Emsland im Außenverhältnis
- Schnittstelle und Ansprechpartner für den sportlichen Leiter des JLZ Emsland in Bezug auf die DFB-Stützpunkte in Sögel und Baccum
- Schnittstelle und Ansprechpartner für den organisatorischen Leiter des JLZ Emsland in Bezug auf die zeitnahe Terminierung von Trainerlizenzaus- und -weiterbildungen
- Aktives Scouting über die DFB-Stützpunkttrainer (regional) und die NFV-Koordinatoren (überregional)

2.3.5 Arbeitsgruppe (AG) zur Zusammenarbeit zw. dem JLZ Emsland und den emsländischen Fußballvereinen

Die AG regelt die Zusammenarbeit zwischen dem JLZ Emsland und den emsländischen Fußballvereinen. Hierzu erstellt und pflegt die AG die entsprechende Vereinbarung mit Namen AG JLZ/EV.

2.3.6 Fahrdienst- / Fuhrparkleiter

Der Fuhrparkleiter ist für die Bereiche Fahrdienst und Fuhrparkmanagement des JLZ Emsland zuständig.

Er hat die Aufgabe, die Fahrzeuge des JLZ-Emsland in Bezug auf Verfügbarkeit, Funktionalität und Wartungs-/Instandsetzungsintervallen zu überwachen, zu prüfen und wenn erforderlich, alle notwendigen Maßnahmen einzuleiten. Hier ist der gegenüber den eingesetzten Fahrern weisungsbefugt.

Ergänzend hat er die Aufgabe, die zu fahrenden Routen festzulegen, anzupassen und die Fahrer hierzu einzuteilen.

Bei Notfällen, Unfällen oder bei Absagen durch den Sportler / die Sportlerin ist er der erste Ansprechpartner.

2.4 Ansprechpartner

2.4.1 Verantwortliche des SV Meppen

Dieter Barlage +49 (0) 172 6035674
(Koordinator JLZ Emsland) d.barlage@barlage-holding.com
 Oliver Kugland +49 (0) 172 5830037
(Koordinator JLZ Emsland) kugland.oliver@hanrath-gruppe.de

2.4.2 Geschäftsstelle JLZ Emsland

Reinhard Kues +49 (0) 176 31055477
r.kues@jlz-emsland.de
 Geschäftsstelle JLZ Emsland +49 (0) 5931 930137
(Lathener Str. 15a, 49716 Meppen) info@jlz-emsland.de

2.4.3 Sportliche Leiter JLZ Emsland

Alo Weusthof +49 (0) 175 2613106
(Junioren JLZ Emsland) a.weusthof@jlz-emsland.de
 Maria Reisinger +49 (0) 151 18208621
(Juniorinnen JLZ Emsland) maria.reisinger@t-online.de

2.4.4 Organisatorische Leiter JLZ Emsland

Norbert Borken +49 (0) 176 83559326
(Junioren JLZ Emsland) n.borken@jlz-emsland.de
 Christof Lampe +49 (0) 173 9263138
(Juniorinnen JLZ Emsland) christof.lampe@ewetel.net

2.4.5 Physiotherapeut

Michel Kuper +49 (0) 171 2959535
kupermichel@gmx.de
 Fine Göbel +49 (0)

2.4.6 Medizinische Leitung

Dr. med. Frank Jehn +49 (0) 5931 2162
(Schützstr. 20, 49716 Meppen) dr.jehn@t-online.de

2.4.7 Fuhrparkleiter JLZ Emsland

Andre Dieker +49 (0) 5931 930114
a.dieker@svmeppen.de

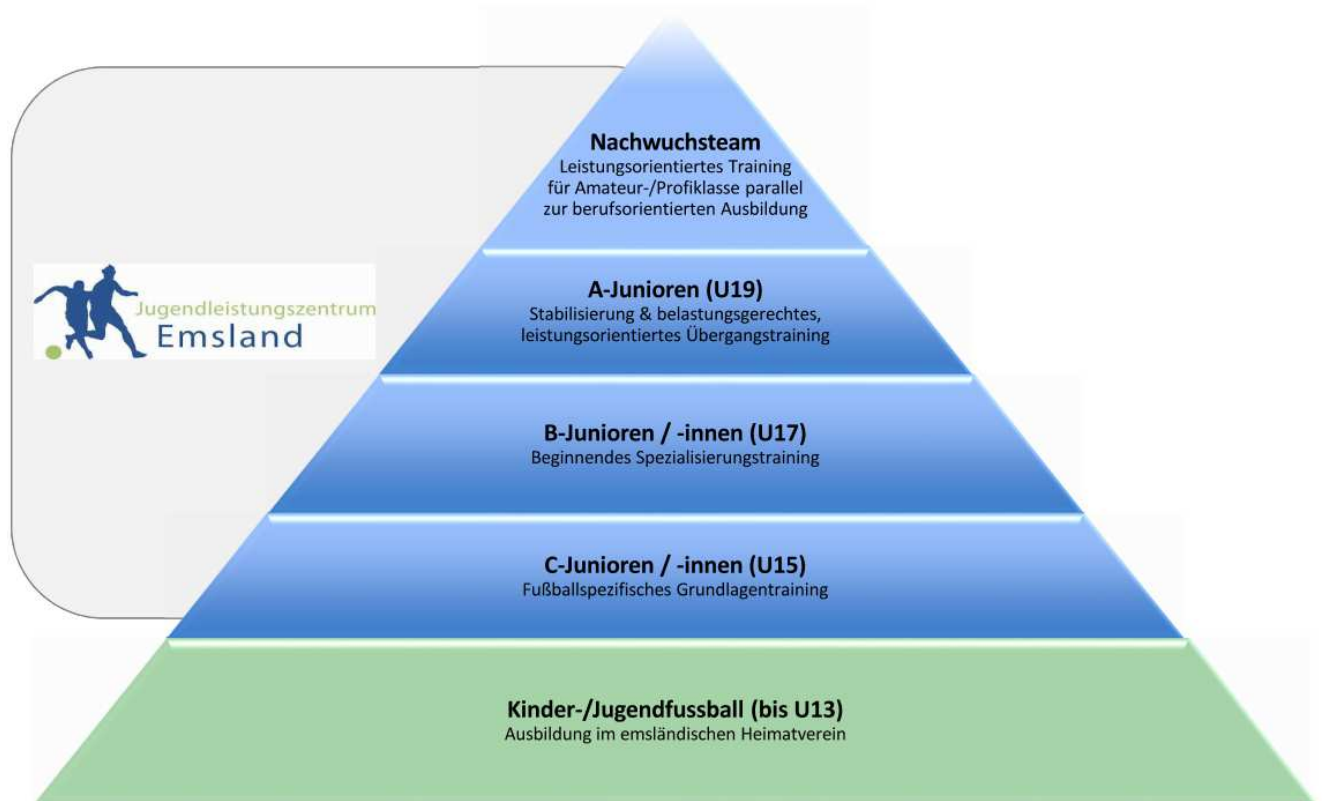
2.4.8 Pressesprecher JLZ Emsland

Hardy Kloßek +49 (0)

3 Ausbildungskonzept

3.1 Ausbildungsstufen

Abbildung 4 : Ausbildungspyramide



Die Sportförderung des JLZ Emsland konzentriert sich im Juniorenbereich auf 5 Mannschaften U15-, U17- und U19-Junioren sowie den C- und B-Juniorinnen, um die talentierten Jugendspieler für die möglichst höchste Spielklasse in regionalen und überregionalen Vereinen vorzubereiten. Weiterführend wurden ab der Saison 2016/2017 die Nachwuchsteams der Frauen und Herren mit in das JLZ Emsland integriert, um den Jugendlichen die Möglichkeit zu geben Ihre begonnene berufliche oder schulische Ausbildung abschließen zu können.

Ein wichtiger Grundstein für das JLZ Emsland ist, dass die talentierten Spieler / -innen bis einschließlich zur U13 weiterhin über die DFB-Stützpunkte in Sögel und Baccum sowie in ihren Heimatvereinen geschult werden.

| | | | | | |
|----------------|------------------|-----------|---|-------|----------|
| Datei | JLZ-Handbuch.doc | | | | |
| Revisionsstand | 1.0 | Schlüssel | - | Seite | 13 of 31 |

3.2 Spielphilosophie

Die Spielphilosophie des JLZ Emsland ist das Herzstück der Ausbildungsarbeit und somit Leitfaden für alle aktiven Sportler / -innen sowie für die Trainer.

Als Spielphilosophie werden wir

1. leistungsorientiert ausbilden
2. die Talententwicklung systematisch fördern
 - durch Stärken/Schwächen-Analyse jedes Spielers
 - durch schrittweise Ausbildung von Individualität, Kreativität, Teamfähigkeit und Siegermentalität
3. die Teamentwicklung fördern
 - durch kontinuierlichen Angriffsfußball mit schneller Ballzirkulation und flüssigen Kombinationen
 - durch eine nach vorne orientierte Verteidigung mit ballorientierten Pressing zur schnellen Balleroberung

Das erreichen wir durch

1. Taktische Aspekte
 - a. Technik und Teamtaktik durch zyklisch wiederholte Trainingseinheiten für Angriffs-, Verteidigungs- und Umschaltverhalten
2. Strukturelle Fußball-Athletik
 - a. Individualtraining auf Basis vorheriger Leistungstests
 - b. Klassenorientiertes Konditionstraining im Vergleich zur Bundesliga
3. Leistungsdiagnostik
 - a. Regelmäßige Leistungstests nach Bundesligastandards
 - b. Leistungsbesprechungen mit dem Spieler (2 x pro Jahr)

3.3 Ausbildungsinhalte

Für alle Sportler / -innen gilt, dass grundsätzlich alle Trainingsinhalte beidfüßig absolviert werden sollen. Es wird, wenn variabel, in Kleingruppen oder individuell, wettkampforientiert, in konkreten Spielsituationen, schnelligkeitsbetont und in Blöcken von 2 - 3 Wochen trainiert.

3.4 Spielerwechsel aus dem JLZ Emsland

1. Bei dem Wechsel eines Spielers aus dem JLZ Emsland zu einem anderen Verein, ist eine Ausbildungsvergütung an das JLZ Emsland zu entrichten.
2. Hier gelten für die mit dem JLZ Emsland kooperierenden Vereine die Regularien der AG JLZ/EV und die darin festgelegten Zahlungsvereinbarungen.
3. Wechselt ein Spieler zu einem nicht an der AG JLZ/EV teilnehmenden Verein, gelten immer die Wechselregularien des DFB. Der Stammverein wird entsprechend der Regularien beteiligt.
4. Wechselt ein Spieler aus dem JLZ Emsland in den Profibereich eines Vereines, so gelten hier ebenfalls die Wechselregularien des DFB.
5. Ein vorzeitiger Wechsel von Jugendspielern aus dem JLZ-Emsland sollte nur aufgrund von sportlichen oder ausbildungsbezogenen Gründen erfolgen. Kein Verein sollte Jugendspieler ansprechen oder unterstützen, wenn sie ohne triftige Gründe das JLZ verlassen wollen. Hierzu sollte ein Vertreter der Arbeitsgruppe beratend hinzugezogen werden.
6. Will ein Spieler das JLZ vorzeitig ohne Zustimmung das JLZ verlassen, um in einer Seniorenmannschaft zu spielen, greifen die Wechselregularien des DFB.
7. Die Spieler-Freigabe erfolgt erst nach Zahlungseingang der jeweils durch die Vereinbarung AG JLZ/EV oder die DFB-Regularien festgelegten Ausbildungsvergütung. Erfolgt diese Zahlung nicht, bleibt der Spieler gesperrt.
8. Beim Wechsel von Jugendspielern im Jugendbereich mit Zustimmung des JLZ entfallen alle Aufwandsentschädigungen.

Ausnahme: Ein Wechsel in höher spielende Mannschaften ist ***immer*** mit einer Zahlung des aufnehmenden Vereins verbunden.

3.4.1 Konzeptübersicht

| | U15- Junioren | U17-Junioren | U19-Junioren | B-Juniorinnen |
|---------------------|--|---|---|---|
| Schwerpunkte | - individual- und gruppentaktisch | - gruppen- und mannschaftstaktisch | - mannschaftstaktisch | - gruppen- und mannschaftstaktisch |
| Technik | - Grundlagen verfeinern - Ballführung / -kontrolle - Passen - Dribbling / Finten - Schießen - Beidfüßigkeit - Kopfballspiel - Zweikampfverhalten | - Grundlagen verfeinern - Ballführung / -kontrolle - Passen - Dribbling - Schießen - Beidfüßigkeit - Kopfballspiel - Zweikampfverhalten | - Grundlagen verfeinern - Ballführung / -kontrolle - Passen - Dribbling - Schießen - Beidfüßigkeit - Kopfballspiel - Zweikampfverhalten | - Grundlagen verfeinern - Ballführung / -kontrolle - Passen - Dribbling - Schießen - Beidfüßigkeit - Kopfballspiel - Zweikampfverhalten |
| Taktik | <p>Individualtaktik (1:1) - Frontales Angreifen / Verteidigen am Flügel & im Zentrum (Angreifer im/oh. Ballbesitz) - Angreifen / Verteidigen am Flügel & im Zentrum (Gegenspieler im Rücken mit/oh. Ballbesitz) - Positionstraining (Technik/Taktik)</p> <p>Gruppentaktik (2:1 - 7:7) - Spieleröffnung durch das Zentrum & den Flügeln - Herausspielen von Torchancen durch die Mitte & den Flügeln - Verteidigen / Angreifen in Unter-/Gleich- & Überzahl - Aktives ballorientiertes Verteidigen (von innen nach außen) - Einführung / Basistraining der Viererkette - Einführung gezieltes Mittelfeldpressing („Klemmen und Lenken“, „Stellen und Attackieren von innen nach außen“)</p> | <p>Individualtaktik (1:1) - Vertiefung der Inhalte der U15</p> <p>Gruppentaktik (max. 7:7) - Vertiefung der Inhalte der U15 - Nachfolgende Themen aus dem 4:3:3 und 4:4:2 flach/Raute - Spieleröffnung durch das Zentrum & den Flügeln - Herausspielen & Verwerten von Torchancen durch das Zentrum & den Flügeln - Verbesserung des Spiels gegen einen nicht organisierten Gegner (schnelles Umschalten von Abwehr auf Angriff) - Verbesserung der Viererkette (plus Mittelfeld) gegen Gegner in verschiedenen Systemen (1, 2 od. 3 Spitzen) und verschiedenen Höhen (halten; vorschieben; zurückfallen) - Pressingvariationen (Mittelfeldpressing von innen nach außen gelenkt; situatives Angriffspressing; Abwehr- / Gegenpressing)</p> <p>Mannschafttaktik (11:11 bzw. reduziertes 11:11) - Spielsystem aus der Grundordnung 4:3:3 bzw. 4:4:2 flach/Raute - thematische Schwerpunkte aus Gruppentaktik ableiten</p> | <p>Individualtaktik (1:1) - Vertiefung der Inhalte der U17</p> <p>Gruppentaktik (max. 7:7) - Vertiefung der Inhalte der U17</p> <p>Mannschafttaktik (11:11 bzw. reduziertes 11:11) - Spielsystem aus der Grundordnung 4:3:3 bzw. 4:4:2 flach/Raute - Spieleröffnung durch das Zentrum & den Flügeln - variable Spieleröffnung durch das Zentrum & den Flügeln - schnelligkeitsorientiertes Herausspielen & Verwerten von Torchancen durch das Zentrum & den Flügeln - Verbesserung des Spiels gegen einen nicht organisierten Gegner (schnelles Umschalten von Abwehr auf Angriff) - variable Ballzirkulation im Mittelfeld gegen einen organisierten Gegner - Pressingvariationen (Mittelfeldpressing; (situatives) Angriffs- / Abwehr- & Gegenpressing) in verschiedenen Systemen gegen Gegner in unterschiedlichen Systemen</p> | <p>Individualtaktik (1:1) - Vertiefung der Inhalte der U15</p> <p>Gruppentaktik (max. 7:7) - Vertiefung der Inhalte der U15 - Nachfolgende Themen aus dem 4:3:3 und 4:4:2 flach/Raute - Spieleröffnung durch das Zentrum & den Flügeln - Herausspielen & Verwerten von Torchancen durch das Zentrum & den Flügeln - Verbesserung des Spiels gegen einen nicht organisierten Gegner (schnelles Umschalten von Abwehr auf Angriff) - Verbesserung der Viererkette (plus Mittelfeld) gegen Gegner in verschiedenen Systemen (1, 2 od. 3 Spitzen) und verschiedenen Höhen (halten; vorschieben; zurückfallen) - Pressingvariationen (Mittelfeldpressing von innen nach außen gelenkt; situatives Angriffspressing; Abwehr- / Gegenpressing)</p> <p>Mannschafttaktik (11:11 bzw. reduziertes 11:11) - Spielsystem aus der Grundordnung 4:3:3 bzw. 4:4:2 flach/Raute - thematische Schwerpunkte aus Gruppentaktik ableiten</p> |
| Standards | - Organisiertes Verhalten bei eigenen Ecken, Freistößen, Einwüfen (Freilaufen, Blocken, Verlängern) - Organisiertes Verhalten bei gegnerischen Ecken, Freistößen, Einwüfen (Verteidigen gegen Mann, Raum) | - Kreatives Verhalten bei eigenen Ecken, Freistößen, Einwüfen (Freilaufen, Blocken, Verlängern) - Flexibel organisiertes Verhalten bei gegnerischen Ecken, Freistößen, Einwüfen (Verteidigen gegen Mann, Raum; Mann-Raum) | - Kreatives/flexibles Verhalten bei eigenen Ecken, Freistößen, Einwüfen (Freilaufen, Blocken, Verlängern) - Flexibel organisiertes Verhalten bei gegnerischen Ecken, Freistößen, Einwüfen (Verteidigen gegen Mann, Raum; Mann-Raum) | - Kreatives Verhalten bei eigenen Ecken, Freistößen, Einwüfen (Freilaufen, Blocken, Verlängern) - Flexibel organisiertes Verhalten bei gegnerischen Ecken, Freistößen, Einwüfen (Verteidigen gegen Mann, Raum; Mann-Raum) |
| Soziales | Umgangsformen gemäß Verhaltenskodex | Umgangsformen gemäß Verhaltenskodex | Umgangsformen gemäß Verhaltenskodex | Umgangsformen gemäß Verhaltenskodex |

3.5 Trainer JLZ Emsland

Die Organisation und die Ausbildung der Trainer/ Co-Trainer des JLZ Emsland ist langfristig nach der DFB Jugendordnung für Leistungszentren unterhalb der Lizenzligen (Kategorie II) ausgerichtet. Dieses Ziel solle spätestens 2017 zu 100% in allen Kategorien erreicht sein.

3.5.1 Traineranforderungen

Um diese Ziel zu erreichen sind für den Trainerstab folgende Anforderungen einzuhalten:

- Der **Sportliche Leiter** des JLZ Emsland muss im Besitz der Trainer-A-Lizenz sein
- Die **verantwortlichen Trainer** der U15 bis Nachwuchsteam müssen mindestens im Besitz der Trainer-B-Lizenz und bis 2018 im Besitz der DFB-Elite-Jugend-Lizenz sein
- Die **Co-Trainer** der U15 bis Nachwuchsteam müssen mindestens im Besitz der Trainer-C-Lizenz und bis 2018 im Besitz Trainer-B-Lizenz sein
- Torwarttrainer und Spezialtrainer müssen entsprechende Lizenzen besitzen
- Sämtliche Trainer müssen sich regelmäßig intern und/oder extern fortbilden.

3.5.2 Ansprechpartner

3.5.2.1 Trainerteam U19-Junioren

Alo Weusthof
(Trainer)

+49 (0) 175 2613106

a.weusthof@jlz-emsland.de

Andre Dieker
(Co-Trainer)

+49 (0) 162 2043414

a.dieker@jlz-emsland.de

3.5.2.2 Trainerteam U17-Junioren

Michael Wester
(Trainer)

+49 (0) 151 15784182

michael.wester@dilano.de

Patrick Posipal
(Co-Trainer)

+49 (0) 178 2873660

3.5.2.3 Trainerteam U15-Junioren

Stefan Lammers
(Trainer)

+49 (0) 177 7475600

s.lammers@jlz-emsland.de

Günter Weist
(Co-Trainer)

+49 (0) 174 9329682

g.weist@jlz-emsland.de

3.5.2.4 Nachwuchsteam Herren

Damir Bujan
(Trainer)

+49 (0) 171 2744644

damir.bujan@t-online.de

Jürgen Meyer
(Co-Trainer)

+49 (0) 160 96702694

jj.meyer@web.de

| | | | | | |
|----------------|------------------|-----------|---|-------|----------|
| Datei | JLZ-Handbuch.doc | | | | |
| Revisionsstand | 1.0 | Schlüssel | - | Seite | 17 of 31 |

3.5.2.5 Trainerteam U17-Juniorinnen

Birgit Niemeyer
(Trainerin)

+49 (0) 172 1877805
birgit-niemeyer@hotmail.de

Daniel Kossenjans
(Co-Trainer)

+49 (177) 3453665
danielkossenjans@yahoo.de

3.5.2.6 Trainerteam U15-Juniorinnen

Veronika Klöppel
(Trainerin)

+49 (0) 160 7839340
veronika.kloepfel@ewetel.net

Heinz-Josef Wolters
(Co-Trainer)

+49 (0) 157 52042046
heinz-josef.wolters@ewetel.net

3.5.2.7 Trainerteam Nachwuchsteam Frauen

Katharina Börger
(Trainerin)

+49 (172) 2541535
katharina.boerger@web.de

Maria Theissing
(Co-Trainer)

+49 (174) 9021387
mariaheissing@web.de

3.5.2.8 Torwart-Trainer

Markus Antczak
(Trainer Junioren)

+49 (0) 176 60917276
marcus.antczak1@ewetel.net

Kersten Kuhl
(Trainer Juniorinnen)

+49 (0) 170 9908607
kersten_kuhl@web.de

3.5.2.9 Athletiktrainer

Günter Weist
(Trainer Junioren)

+49 (0) 174 9329682
g.weist@jlz-emsland.de

Vera Oude-Wesselink
(Trainer Juniorinnen)

+49 (0) 173 9149219
v.oude-wesselink@jlz-emsland.de

3.5.2.10 Scouting JLZ Emsland

Roger Müller
(Leiter Scouting)

+49 (0) 176 34103310
roger.mu@t-online.de

Bernd Cordes
(Bereich Nord)

+49 (0) 172 5494167
b.cordes@vuxxx.de

Alexander Wieborg
(Bereich Ost)

+49 (0) 170 3710195
a.wieborg@derby-cycle.com

Gerd Heuermann
(Bereich Süd)

+49 (0) 175 5257424
g.heuermann@jlz-emsland.de

Marco Willen
(Bereich Mitte)

+49 (0) 176 78052100

3.6 Medizinische Versorgung

Die Spieler / -innen des JLZ Emsland werden bei jedem Training / Spiel von den Physiotherapeuten der Junioren / -innen betreut und behandelt.

Jede Verletzung, egal ob sie während des Trainings oder privat aufgetreten ist, muss sofort durch den Physiotherapeuten untersucht und wenn erforderlich behandelt werden. Hierdurch sollen Folgeverletzungen und Langzeitausfälle vermieden werden.

Deshalb ist es wichtig, dass die Spieler direkt nach dem Auftreten einer eventuellen Verletzung das Trainerteam informieren. Diese leiten dann die Behandlung beim Physiotherapeuten, der sich zu den Trainingszeiten immer auf dem Gelände des JLZ befindet, ein.

Sollte die Behandlung nicht ausreichend und ärztliche Hilfe erforderlich sein, so wird der Spieler ausschließlich nur über den Physiotherapeuten an die Medizinische Leitung des JLZ-Emsland verwiesen. Hierdurch wird gewährleistet, dass die Verantwortlichen des JLZ immer informiert sind und eine erste Diagnose innerhalb von 2 Tagen vorliegt, damit weitere Behandlungsmaßnahmen in Abstimmung mit dem JLZ eingeleitet werden können.

Die medizinische Leitung behandelt ausschließlich nur Spieler und Verantwortliche des JLZ-Emsland, die ihm namentlich von der JLZ-Leitung benannt wurden.

4 Verhaltensrichtlinien im JLZ Emsland

4.1 Verhaltenskodex für Spieler / -innen

4.1.1 Pünktlichkeit und Zuverlässigkeit

- Ich werde zu jedem Training und Spiel pünktlich erscheinen. Kann ich aus gesundheitlichen oder privaten Gründen nicht erscheinen, melde ich mich rechtzeitig bei meinem Trainer ab.
- Ich akzeptiere, dass das Fußballtraining und Spiel Vorrang hat vor anderen Hobbys und Freizeiterminen. Fußball ist eine Mannschaftssportart und die Mannschaft braucht jeden einzelnen Mitspieler. Ich versuche deshalb, an jedem Training teilzunehmen. Sage ich leichtfertig Trainingseinheiten ab, so blockiere ich nicht nur meine Lernziele, sondern auch die des Teams.
- Die Teilnahme an allen Pflicht – und Freundschaftsspielen ist für mich selbstverständlich. Dennoch vergesse ich nie, dass Fußball nur ein Hobby ist und Gesundheit, Familie, Schule und Ausbildung sehr viel wichtiger sind.

4.1.2 Freundlichkeit und Teamfähigkeit

- Ich **repräsentiere** das **JLZ-Emsland** und mein Team.
- Ich respektiere alle meine Spieler und trete ihnen gegenüber immer höflich auf.
- Ich kann nicht jeden meiner Mannschaftskameraden mögen, akzeptiere jedoch jeden Einzelnen, da ich auch respektiert werden möchte, wie ich bin.
- Ich verhalte mich im Kreis meiner Mannschaft diszipliniert. Bin ich undiszipliniert, schade ich meiner Mannschaft und dem Verein.
- Wir begrüßen und verabschieden immer alle Spieler, Trainer, Eltern und Personen im nahen Umfeld des JLZ-Emsland per Handschlag.

4.1.3 Material und Umwelt

- Ich gehe **pfleghch** mit dem Eigentum des JLZ-Emsland um.
- Ich hinterlasse das Gelände, die Umkleidekabinen, Duschräume und alle anderen Gemeinschaftsflächen nach dem Training und dem Spiel sauber. Als Gast bei einem anderen Verein werde ich ganz besonders auf diese Regel achten.
- Der pflegliche Umgang mit Bällen, Trikots und Trainingshilfen ist für mich eine Selbstverständlichkeit.
- Ich beteilige mich selbstverständlich vor jedem Training am Aufbau der Trainingseinheiten und nach dem Training an deren Abbau.

4.1.4 Kritikfähigkeit und Probleme

- Ich überprüfe regelmäßig mein Verhalten und nehme Kritik an meiner Person ernst. Finde ich eine Kritik ungerechtfertigt, so kann ich das immer nach dem Training/Spiel bei meinem Trainer ansprechen. Die Trainer und Mitspieler vertragen Ehrlichkeit. Wenn ich anderer Meinung bin, vertrete ich offen und ehrlich meine Position. Lügen schadet dem Vertrauensverhältnis!
- Ich akzeptiere, wenn mich mein Trainer nicht immer von Beginn aufstellt.

4.1.5 Bereitschaft und Wollen

- Ich nehme sehr konzentriert am Trainings - und Spielbetrieb meiner Mannschaft teil.
- Die vom Trainerstab vorgegebenen Übungen versuche ich nach bestmöglichem Gewissen und mit größtem Einsatz entsprechend meiner Fähigkeiten durchzuführen.

4.1.6 Fairplay und Prävention

- Ich behandle meine Mit- und Gegenspieler sowie Zuschauer während des Trainings und vor allem im Spiel immer freundlich und korrekt.
- Ich werde keine Gegner absichtlich verletzen, beschimpfen, beleidigen oder provozieren. Ich akzeptiere ohne zu meckern jegliche Schiedsrichterentscheidung.
- Ich bleibe auch im Falle eines Misserfolgs ein fairer Sportsmann und gratuliere unserem Gegner zum Erfolg!
- Ich werde niemanden bedrohen, tätlich angreifen, mutwillig Sachen beschädigen, stehlen oder sonstige Straftaten verüben.
- Ich verzichte auf den Konsum von Tabakwaren, Alkohol und Drogen. Grundsätzlich gilt, dass bei Veranstaltungen des JLZ-Emsland oben genannte Dinge verboten sind.

4.1.7 Sonstiges

- Sollte ich mich verletzt haben, melde ich mich umgehend bei meinem Trainer und beim Leiter der medizinischen Abteilung, damit die entsprechenden Behandlungsschritte schnellstmöglich eingeleitet werden können.
- aber ich habe auch das Recht:
 - zu lernen
 - Fehler machen zu dürfen
 - individuell gefördert zu werden
 - auf qualifiziertes Training
 - auf meine eigene Persönlichkeit
 - auf einen respektvollen und ehrlichen Umgang
 - auf eine saubere und angenehme Arbeitsumgebung
 - auf Privatsphäre und den Schutz meines Eigentums

4.1.8 Auftreten in der Öffentlichkeit

- In der Öffentlichkeit werden Sie als Mitglied des JLZ-Emsland wahrgenommen. Ein dementsprechendes Verhalten wird von Ihnen erwartet, umsichtige und rücksichtsvolles Verhalten anderen gegenüber, ordentliche Kleidung, freundliche Umgangsformen.
- Seien Sie als Mitglied des JLZ Emsland vertrauenswürdig und zuverlässig.

| | | | | | |
|-----------------------|------------------|------------------|---|--------------|----------|
| <i>Datei</i> | JLZ-Handbuch.doc | | | | |
| <i>Revisionsstand</i> | 1.0 | <i>Schlüssel</i> | - | <i>Seite</i> | 22 of 31 |

4.2 Verhaltenskodex für Trainer

Ich bin Trainer des JLZ-Emsland und beachte folgende Grundregeln genau:

- Ich repräsentiere im Zuge meiner Vorbildfunktion das JLZ Emsland in der Öffentlichkeit grundsätzlich positiv, und spreche insbesondere nicht negativ über Spieler, andere Trainer, sonstige Mitarbeiter oder Kooperationspartner des JLZ.
- Ich erscheine in der Regel pünktlich (20 Minuten vor dem Training) und zuverlässig beim Training/Spiel und trage das mir vom Verein zur Verfügung gestellte Outfit.
- Mir ist bewusst, dass ich die gesetzliche Aufsichts- und Fürsorgepflicht für meine Spieler habe und verhalte mich dementsprechend.
- Ich bereite jede Trainingseinheit immer zielgerichtet auf die inhaltlichen Schwerpunkte gemäß der Spiel- und Trainingsphilosophie des JLZ Emsland vor.
- Ich führe zusammen mit dem Trainerteam 2mal pro Saison ein Beurteilungsgespräch mit den jeweiligen Spielern (optional Eltern) durch, um den aktuellen Entwicklungsstand zu besprechen.
- Ich nehme regelmäßig an Fortbildungsmaßnahmen des Verbandes und Trainertagungen des JLZ-Emsland teil.
- Ich verhalte mich gegenüber den Spielern, Eltern und Schiedsrichtern respektvoll, freundlich und kommunikativ.
- Ich spreche alle Spieler mit Vornamen an und übe konstruktive und positiv gerichtete Kritik.
- Ich tausche mich regelmäßig mit den anderen Trainern (Co-Trainer; Spezialtrainer) und dem sportlichen Leiter des JLZ Emsland über Trainingsinhalte, -ziele, -methoden und über die Entwicklungsstände der Spieler aus.
- Ich bemühe mich um einen gleichermaßen hohen Spielanteil aller mir zur Verfügung stehenden Spieler.
- Ich lebe meinen Spielern die Freude am Fußballspiel vor und akzeptiere, dass die fußballerische Ausbildung jedes einzelnen Spielers im Vordergrund steht, ohne jedoch den Siegeswillen zu vernachlässigen.
- Ich beobachte regelmäßig mögliche neue Spieler, um mir einen größtmögliche Überblick über die Talente der Region zu verschaffen.
- Ich akzeptiere, dass der Leitung des JLZ-Emsland in Fragen der Kadergröße und ihrer Zusammensetzung die endgültige Entscheidung trägt.

4.3 Verhaltenskodex für Eltern

Ich bin **Elternteil** eines Spielers des JLZ Emsland und beachte folgende Punkte genau, um der Mannschaft und dem Trainerteam eine reibungslose Saison zu ermöglichen:

- Ich bin bezüglich Abwesenheitsgründe, Probetraining, etc. ehrlich zum Verein und vor allem zum Trainerteam.
- Ich unterstütze die Mannschaft, den Trainer und den Verein im Rahmen meiner Möglichkeiten, soweit es erwünscht ist. Während des Wettkampfes sind Anfeuerungsrufe in Ordnung, Anweisungen jeglicher Art sind untersagt.
- Ich akzeptiere die Entscheidungen des Trainers und bitte bei absoluter Nicht-Nachvollziehbarkeit um ein sachliches Gespräch mit dem Trainerteam.
- **Eltern sind keine Trainer!**

5 Ausrüstung / Ausstattung

5.1 Ausrüstungsgegenstände / Trainingskleidung

Die zur Verfügung gestellten Ausrüstungsgegenstände / Trainingskleidung sind pfleglich zu behandeln.

Die Trainingskleidung muss beim Ausscheiden aus dem JLZ-Emsland vollständig und im sauberen Zustand zurückzugeben werden.

Jede Art von Verlust oder Beschädigung der Ausrüstung ist sofort dem zuständigen Trainerteam mitzuteilen.

5.2 Training

Während der Trainingseinheiten ist die dafür vorgesehene Trainingsausrüstung zu tragen.

5.3 Spiel

Zu den Spielen ist immer die zu Saisonbeginn festgelegte Ausgehkleidung zu tragen. Zudem ist die Aufwärmausrüstung mitzunehmen.

6 Fahrdienst / Fuhrparkmanagement

6.1 Fahrtstrecken

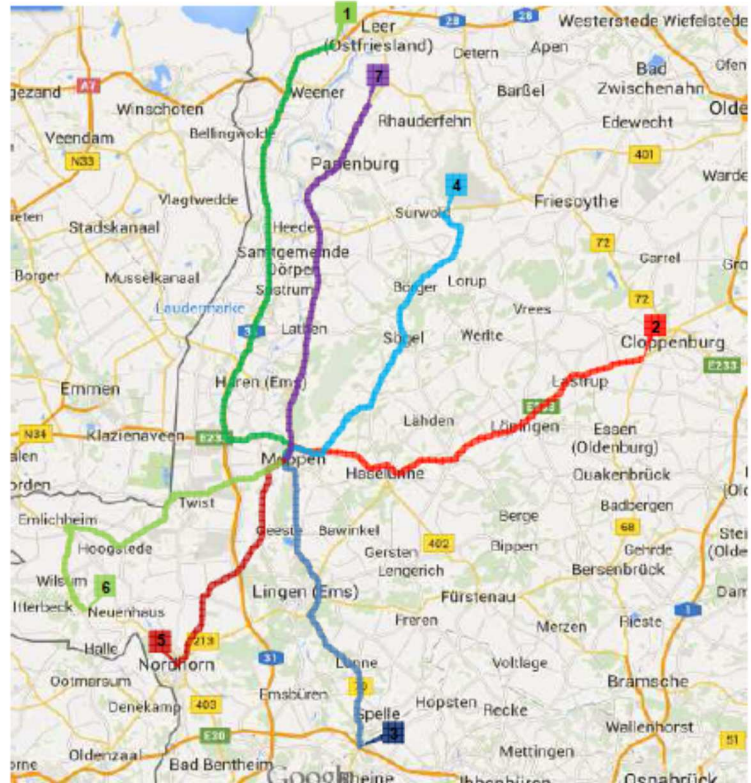
Abbildung 5 : Fahrtrouten des JLZ Emsland

Voraussetzungen

- Fahrzeuge min. 115 PS
- Umkreis Abholpunkte unterteilt in
 - ① 40km (direktes Einzugsgebiet)
 - ② 80km (erweitertes Einzugsgebiet)
 - ③ 120km (Ausnahmen)

Feste Treffpunkte

- | | |
|--|------|
| 1. Jemgum (Autobahn abfahren) | 80km |
| 2. Cloppenburg (B213 abfahren) | 70km |
| 3. Salzbergen/Holsterfeld (B70 abfahren) | 50km |
| 4. Esterwegen/Börger/Sögel/Apeldorn | 50km |
| 5. Nordhorn/Lohne/Dalum/Geeste | 45km |
| 6. Uelsen/Emlichheim/Twist | 55km |
| 7. Westoverledingen (B70 abfahren) | 60km |



6.1.1 Fahrzeugnutzung

Zur Dokumentation und Kontrolle der gefahrenen Kilometer ist der Fuhrparkleiter einmal pro Woche (Dienstag oder Mittwoch) über den aktuellen km-Stand des Fahrzeugs zu informieren. Hierzu kann der Fuhrparkleiter auch jeder Zeit die Einsicht in das zu führende Fahrtenbuch verlangen.

Eventuelle auftretende Abweichungen von über 10 km sind dem Fuhrparkleiter mit Begründung schriftlich vorzulegen.

Jeder Fahrer / FahrerIn hat die zu Saisonbeginn festgelegten Routenkilometer einzuhalten. Eventuelle Überschreitungen, die auf Grund von Streckenänderungen unvermeidbar sind, sind umgehend an den Fuhrparkleiter zu melden.

Zudem dürfen auf den Fahrtrouten nur die Haltepunkte, die zu Saisonbeginn mit dem Fuhrparkleiter und dem Koordinator des JLZ-Emsland abgestimmt wurden, angefahren werden. Änderungen sind umgehend dem Fuhrparkleiter mitzuteilen.

| | | | | | |
|----------------|------------------|-----------|---|-------|----------|
| Datei | JLZ-Handbuch.doc | | | | |
| Revisionsstand | 1.0 | Schlüssel | - | Seite | 25 of 31 |

6.1.2 Führerscheinkontrollen

Die Fahrer / -innen sind monatlich dazu verpflichtet, dem Fuhrparkleiter ihren Führerschein vorzulegen und dieses gegen Unterschrift in einer Führerscheinliste zu bestätigen.

Bei Verlust des Führerscheins ist der Fuhrparkleiter sofort zu informieren. Der Verlust des Führerscheins auf Grund von Alkohol am Steuer hat eine fristlose Kündigung des Arbeitsverhältnisses zur Folge.

Verkehrsverstöße und daraus resultierende Bußgelder sind generell vom Fahrzeugführer zu zahlen.

6.2 Dienstzeiten

6.2.1 Dienstbeginn / -ende

Jeder Fahrer / -innen hat ausgeruht, nüchtern & pünktlich den Dienst anzutreten.

Vor Dienstbeginn ist das Fahrzeug immer auf Verkehrssicherheit zu überprüfen und auf Ordnung und Sauberkeit im Fahrzeug zu achten.

Die Übergabe / Übernahme von Dokumenten und Geräten (wie z.B. Schlüssel,...) ist schriftlich zu dokumentieren.

6.2.2 Standzeiten

Bei Standzeiten, z.B. auf Grund von Streckensperrungen oder Fahrzeugmängel, ist aus Sicherheitsgründen eine genaue und komplette Fahrzeugdurchsicht durchzuführen. Hierbei auftretende Auffälligkeiten sind schriftlich zu dokumentieren und dem Fuhrparkleiter mitzuteilen.

Des Weiteren ist das Fahrzeug gründlich von Innen und Außen zu reinigen.

Erst nach diesen Tätigkeiten ist es erlaubt, sich im jeweiligen Aufenthaltsraum aufzuhalten.

WICHTIG

Der Grund für Standzeiten z.B. Müdigkeit, Übelkeit oder sonstigen Unpässlichkeiten ist immer zu dokumentieren

6.2.3 Pausenzeiten

Die Fahrer / -innen haben pro Schicht min. 30 Minuten Pause, die sie während der Trainingszeiten einzuteilen haben.

Diese Pausenzeit darf nicht unterschritten und/oder während der Fahrt absolviert werden.

6.3 Dienstunfähigkeit / Erkrankung

Die Fahrer / -innen, die durch Krankheit, Unfall oder sonstige Geschehnisse ihren Dienst nicht antreten und ausführen können, sind verpflichtet, dieses frühestmöglich unter Angabe der Gründe beim Fuhrparkleiter zu melden. Die Meldung muss immer rechtzeitig erfolgen, so dass die Stellung einer Ersatzkraft möglich ist.

Sollte eine Krankmeldung an einen Kollegen abgegeben werden, ist es trotzdem unbedingt notwendig, dass auch eine Meldung an den Fuhrparkleiter telefonisch erfolgt.

Am letzten Tag der Arbeitsunfähigkeit hat sich der Fahrer / -in beim Fuhrparkleiter bis 13:00 Uhr wieder arbeitsfähig oder weiter arbeitsunfähig zu melden.

6.4 Erholungsurlaub

Erholungsurlaub ist rechtzeitig (Vorlauf: min. 10 Arbeitstage) schriftlich zu beantragen. Er darf erst nach schriftlicher Genehmigung durch einen Vorgesetzten angetreten werden.

6.5 Benutzung von Handys oder Smartphones

Das Benutzen von privaten Handys oder Smartphones ist erlaubt. Während der Fahrt darf nur über eine Freisprecheinrichtung oder ein Head-Set telefoniert werden.

6.6 Brillenträger

Die Fahrer / -innen, die beim Führen eines Fahrzeuges zur Korrektur ihres Sehvermögens eine Brille tragen müssen, haben eine Ersatzbrille mitzuführen.

6.7 Unfälle / Fahrzeugausfälle

Unfälle oder Fahrzeugausfälle jeglicher Art sind umgehend dem Fuhrparkleiter telefonisch zu melden (z.B. Reifenpanne, Motorprobleme, Polizei usw.). Dieser entscheidet dann wie weiter zu verfahren ist.

6.8 Fahrzeugnutzung / Dokumentation

Die private Nutzung der Fahrzeuge durch den Fahrer / die Fahrerin ist erlaubt. Die hierbei absolvierte Fahrt und Fahrstrecke ist aber immer in Fahrtenbuch zu dokumentieren und der Fuhrparkleiter ist über diese Nutzung zu informieren.

7 Verhalten in besonderen Situationen

7.1 Unfall/Verletzung eines Spielers

Verletzt sich ein Spieler während des Spiels/Trainings oder verunfallt auf dem Spielgelände so stark, dass er ärztliche Hilfe in Anspruch nehmen muss, ist wie folgt zu verfahren:

- Bei der Erstaufnahme im Krankenhaus oder beim Arzt ist immer die Krankenkassenkarte des Verunfallten dem Arzt vorzulegen.
- Um Folgeschäden bzw. -kosten abzudecken, ist parallel hierzu vom Spieler oder den Eltern der **Unfallfragebogen** des Landkreis Emsland (auf der JLZ-Internetseite unter HOME/MEDIA/DOWNLOADS) auszufüllen und unterschrieben in der JLZ-Geschäfts-stelle abzugeben. Dieser wird vom JLZ beim Landkreis Emsland eingereicht.
- Der Landkreis Emsland verschickt dann eine Unfalldeckungsschutzbestätigung an den Verunfallten, in der die Deckungsumfänge und Ansprechpartner beschrieben sind.
- Sollte dieses nicht ausreichen, ist der **Kommunale Schadenausgleich** in Hannover (Marinenstr. 11, 30171 Hannover, Tel. 0511-304010) bei unter 18 jährigen zu kontaktieren.

7.2 Not- / Katastrophenfälle

Bei Arbeitsunfällen, Bränden, Not- und Katastrophenfällen und sonstigen Unglücks- oder Störfällen sind umgehend folgende Maßnahmen zu ergreifen:

- Alarmierung der Geschäftsstelle des SV Meppen unter +49 (0) 5931-93010
- Veranlassung von Sofortmaßnahmen zur Schadensbegrenzung (Erste Hilfe, Feuerwehr/Notruf, etc.)
- Löschen von kleinen Bränden (Handfeuerlöscher)

7.3 Unterzuckerung eines Diabetes-Patienten (Beispielhaft)

Dieser Leitfaden soll das Verhalten mit einem unterzuckerten Spieler /-in, der Diabetes-Patient ist, aufzeigen. Dieser Leitfaden dient nur als Ersthilfe-Maßnahme und ersetzt keine ärztliche Betreuung.

7.3.1 Unterzuckerung mit Bewusstsein des Patienten

Symptome können sein:

- starke Kopfschmerzen,
- starke Schweißbildung,
- zittriges oder verlangsamtes Verhalten,
- Aggressivität

Maßnahmen sind:

- Blutzucker messen (weitere Maßnahme einleiten bei Wert < 80mg/dl)
- Sofort verabreichen
 - 100ml Apfelsaft / Coca-Cola
oder
 - 1 Täfelchen Traubenzucker / Traubenzuckergel
 - Danach mind. 60mg Banane oder 3 Butterkekse
- Patient nicht alleine lassen
- Nach 10 Minuten erneut Blutzucker messen
- Tritt keine Änderung ein, Maßnahmen wiederholen

7.3.2 Unterzuckerung ohne Bewusstsein des Patienten

Patient ist nicht mehr bei Bewusstsein und ansprechbar.

Maßnahmen sind:

- Stabile Seitenlage
- Notruf 112 ansetzen mit folgenden Angabe
 - Bewusstloser Patient
 - Diabetiker
 - Alter der Patienten
 - Verdacht auf *Hypoglykämie*
- Keine Nahrung oder Getränke geben (Erstickungsgefahr)
- Notfallspritze verabreichen (wenn Einweisung und Spritze vorhanden)

7.4 Umgang mit Presse, Rundfunk, Fernsehen

Soweit keine ausdrückliche Genehmigung durch den Leitungskreis des JLZ Emsland vorliegt, ist es den Mitarbeiter / -innen und Sportler / -innen nicht gestattet, Stellungnahmen gegenüber Presse, Rundfunk und Fernsehen abzugeben.

Es ist grundsätzlich an die jeweilige Pressestelle des JLZ-Emsland zu verweisen.

7.5 Fundsachen

Fundsachen sind bei der Geschäftsstelle des JLZ-Emsland oder dem Fuhrparkleiter abzugeben.

8 Änderung / Aktualisierung des Basishandbuches

Alle Mitarbeiter / -innen, Sportler / -innen und Verantwortlichen des JLZ Emsland sind angewiesen, bei der Feststellung einer nicht mehr aktuellen oder nicht mehr dem Trainingsablauf entsprechenden Passage des Basishandbuches, den Leitungskreis oder den Sportlichen Leiter des JLZ-Emsland über den Missstand zu informieren.

8.1 Kenntnisnahme des Basishandbuches

Jeder Mitarbeiter / -innen, Sportler / -innen und Verantwortlichen des JLZ-Emsland hat die Kenntnisnahme dieses Basishandbuches auf der letzten Seite mit seiner Unterschrift zu dokumentieren. Es wird an dieser Stelle ausdrücklich darauf hingewiesen, dass ein Verstoß gegen dieses Basishandbuch arbeitsrechtliche oder sportliche Konsequenzen zur Folge haben kann.

8.2 Inkrafttreten / Außerkraftsetzung

Das JLZ-Handbuch des JLZ-Emsland ist bis auf weiteres gültig und kann nur in schriftlicher Form und durch den Leitungskreis des JLZ-Emsland geändert werden.

Jugendleistungszentrum Emsland

Meppen, 08.01.2017

Oliver Kugland
Koordinator JLZ Emsland

Alo Weusthof
Sportlicher Leiter JLZ Emsland

Norbert Borken
Organisatorischer Leiter JLZ Emsland

| | | | | | |
|-----------------------|------------------|------------------|---|--------------|----------|
| <i>Datei</i> | JLZ-Handbuch.doc | | | | |
| <i>Revisionsstand</i> | 1.0 | <i>Schlüssel</i> | - | <i>Seite</i> | 30 of 31 |

